

<https://doi.org/10.30853/filnauki.2018-11-2.35>

Стренева Наталья Владимировна, Крапивина Марина Юрьевна

ГРАФИКА И ГРАФФИТИ

Статья посвящена детальному рассмотрению текстов-граффити с точки зрения графической составляющей. Цель данной статьи - проанализировать характерные особенности графической репрезентации данного типа текстов. Для того чтобы выявить общие закономерности граффитического способа речевой деятельности, авторы обращаются к экспериментальному подходу. Задача эксперимента - описать графические средства как систему параметров, которая участвует в организации текста-граффити и репрезентирует его содержание. Основное внимание авторы акцентируют на самой форме представления граффити, где количество словоформ в тексте является одним из ключевых показателей.

Адрес статьи: www.gramota.net/materials/2/2018/11-2/35.html

Источник

Филологические науки. Вопросы теории и практики

Тамбов: Грамота, 2018. № 11(89). Ч. 2. С. 391-396. ISSN 1997-2911.

Адрес журнала: www.gramota.net/editions/2.html

Содержание данного номера журнала: www.gramota.net/materials/2/2018/11-2/

© Издательство "Грамота"

Информация о возможности публикации статей в журнале размещена на Интернет сайте издательства: www.gramota.net
Вопросы, связанные с публикациями научных материалов, редакция просит направлять на адрес: phil@gramota.net

УДК 81.003

Дата поступления рукописи: 22.06.2018

<https://doi.org/10.30853/filnauki.2018-11-2.35>

Статья посвящена детальному рассмотрению текстов-граффити с точки зрения графической составляющей. Цель данной статьи – проанализировать характерные особенности графической репрезентации данного типа текстов. Для того чтобы выявить общие закономерности граффитического способа речевой деятельности, авторы обращаются к экспериментальному подходу. Задача эксперимента – описать графические средства как систему параметров, которая участвует в организации текста-граффити и репрезентирует его содержание. Основное внимание авторы акцентируют на самой форме представления граффити, где количество словоформ в тексте является одним из ключевых показателей.

Ключевые слова и фразы: тексты-граффити; графическая репрезентация; объем текста; фактура поверхности; граффитический способ речевой деятельности; фрейм граффити.

Стренева Наталья Владимировна, к. филол. н.

Крапивина Марина Юрьевна, к. пед. н.

Оренбургский государственный университет

nstreneva@yandex.ru; krapil@yandex.ru

ГРАФИКА И ГРАФФИТИ

Речевая деятельность и ее письменная реализация – тексты – находятся в центре внимания ученых, изучающих самые разные аспекты речи и языка. Текст, который рассматривают как продукт речевой деятельности, подвергался детальному анализу с точки зрения множества подходов и теорий.

Актуальность данной работы обусловлена интересом современной лингвистики к проблемам представления языковых структур на уровне текста. Исследование и разбор конкретных составляющих текста с самых разных точек зрения дополняют и расширяют не только теоретические основы теории текста, но и открывают возможности иначе взглянуть на индивидуумов, осуществляющих речевую деятельность.

Мы исследовали тексты-граффити как особый способ самовыражения языковой личности. Как пишет Л. В. Щерба, необходимо «теоретическое осмысление данного материала как феномена речевой деятельности и построение более общих моделей, описывающих эту деятельность» [9, с. 19].

Научная новизна работы состоит в том, что особое внимание мы уделяем анализу граффитического способа речевой деятельности, который осуществляет скриптор – автор граффити. По нашему мнению, графическая репрезентация текстов-граффити носит системный характер и имеет фреймовую структуру, и именно на нее интуитивно ориентируется скриптор при создании данного типа текстов.

Тексты-граффити эмоционально насыщены и характеризуются повышенным уровнем экспрессии. Одной из причин их появления, очевидно, является желание автора самореализоваться, получить признание. Эти тексты также рассматривают как явление социальное, где появление одного текста провоцирует скриптора на создание другого. Здесь мы можем отметить такую характерную особенность граффити, как диалогичность, так как возникает своеобразный обмен мнениями, в результате которого реципиент реагирует на высказывание и дописывает свой текст-граффити. Например:

Ты лох (надпись на парте в учебной аудитории Оренбургского государственного университета) (все примеры в статье приведены с сохранением графической формы, орфографии и пунктуации. – Н. С., М. К.).

Реакции на это граффити были следующие:

Сам лох; сам такой; А я нет.

Часто в граффити используют креолизацию, которая является одним из самых распространенных способов привлечь внимание.

Креолизованный текст – это текст, внешний план которого содержит разнородные части, принадлежащие разным знаковым системам: вербальной (языковой/речевой) и невербальной. Главная задача создателей креолизованных текстов заключается в том, чтобы поставить реципиента в ситуацию, когда форма презентации текста вызывает интерес к его содержанию и способствует наилучшему пониманию и осмыслению написанного.

*Если ты не голубой,
нарисуй вагон другой.*

Этот текст дополняет изображение огромного числа железнодорожных вагонов.

Таким образом, сочетание знаков вербальной системы и креолизация во много раз усиливают воздействие на адресата и побуждают присоединиться к группе, созданной автором граффити.

Как утверждает М. М. Бахтин, причина создания текста «выводится из потребности человека выразить себя, объективировать себя. Сущность языка... сводится к духовному творчеству индивидуума» [1, с. 259].

В этой статье мы подвергаем детальному анализу тексты-граффити, акцентируя внимание именно на графической составляющей текста, куда входят пунктуационные знаки, способы отделения одного текста от другого, композиционное оформление самого текста и другие. Мы считаем, что графическая репрезентация текста не менее важна, чем его лексико-семантическое наполнение, поскольку, говоря словами И. Р. Гальперина, «форма особенно заметна, когда она как бы обособляется от содержания, будучи единственным способом его

выражения» [4, с. 88]. Кроме того, средства графики, безусловно, обладают собственными выразительными возможностями.

В качестве основных составляющих при изучении графики выделяют буквы и знаки препинания, всевозможные сокращения, отступы, использование различных шрифтов, способы отделения текстов и слов друг от друга, цветовые выделения, элементы креолизации и другие. Используя данные компоненты, авторы текстов (в нашем случае – скрипторы – создатели граффити) графически выделяют ключевые слова, применяя различные изобразительные средства, что, естественно, вызывает интерес окружающих и влияет на сам процесс восприятия текста в целом.

Анализ графических средств при изучении форм и способов репрезентации граффити осложняет сама фактура поверхности, на которой фиксируются данные тексты. Как следует из определения, граффити – это любая надпись, выполненная на предмете, не предназначенном для письма. Однако на таких поверхностях недостаточно отчетливо видны, например, знаки препинания. Кроме того, случается так, что один текст наслаивается на другой, и установить принадлежность какого-либо знака пунктуации конкретному тексту-граффити возможно не всегда.

Таким образом, фактура поверхности, на которую нанесены реальные граффити, создает затруднения при исследовании и анализе графической составляющей данного типа текстов. В связи с этим мы сочли возможным при рассмотрении данного вопроса использовать обращение к понятию идеализации граффитического способа речевой деятельности. Под граффитическим способом речевой деятельности мы понимаем все выразительные средства, представляющие текст графически, которыми пользуется скриптор при написании граффити.

Любой вид деятельности подразумевает некие стандарты, шаблоны поведения. Г. В. Суходольский считает, что для деятельности существенны такие характеристики, как нормативность и вариативность. «Нормативность представляет собой реализацию тенденции к сохранению всего полезного, что приобретено в деятельности. Вариативность, наоборот, есть реализация тенденции к изменению достигнутого для целесообразного улучшения, совершенствования либо по причине нецеленаправленного ухудшения, разрушения» [8, с. 23]. Таким образом, анализируя отдельный вид реальной деятельности, мы имеем дело как с нормативными тенденциями, которые характерны, типичны для этого конкретного вида деятельности, так и с тенденциями вариативными (нетипичными, часто случайными). В нашей работе мы сочли возможным устранить вариативные тенденции из самого осуществления граффитической деятельности, т.е. создать условия для идеализованного способа деятельности скриптора. Подобный способ предполагает организовать такие условия, при которых нивелируются характеристики, осложняющие данный вид деятельности. По нашему мнению, именно они способствуют появлению вариативности и, следовательно, могут быть «сняты». То есть мы создаем «искусственные» условия, регулирующие ход деятельности (при усилении воздействия одних параметров и относительной нейтрализации других), обращаясь к экспериментальному подходу.

Мы установили, что нормативными признаками текстов-граффити являются диалогичность и типизированность [7]. Фактурность же можно рассматривать как вариативный (дополнительный) признак, который осложняет анализ и изучение граффитической деятельности, поскольку результаты деятельности скриптора фиксируются на фактуре, не всегда пригодной для письма. В связи с этим именно фактурность мы можем принять за такую характеристику условий осуществления деятельности, которую можно заменить. То есть при проведении эксперимента мы вводим такой параметр реализации письменной речевой деятельности, который функционально предусмотрен для ее осуществления. Позднее мы можем проанализировать и сравнить результаты эксперимента с неидеализованными реальными граффити.

Необходимо отметить, что мы обращаемся к эксперименту, чтобы выявить и проанализировать наиболее общие закономерности, механизмы и свойства, которые характерны именно для граффитической деятельности. При проведении этого эксперимента также «снимается» нарушение общепринятых норм поведения, поскольку тексты воспроизводятся «открыто», но остается такая важная характеристика граффити, как анонимность.

Описание и ход эксперимента

Задание. В ходе эксперимента студентам ОГУ было предложено тексты-граффити, которые им когда-либо встречались в разных ситуациях и на разных «носителях» (забор, стул, стена, парта и т.д.), воспроизвести на бумажном носителе (изменена фактура поверхности). Можно было также отобразить граффити, которые информанты, возможно, создавали сами либо, возможно, хотели бы составить. Подобная формулировка задания позволяет принять участие в эксперименте даже тем, кто не стал бы заниматься реальной граффитической деятельностью.

Цель эксперимента – активировать у участников эксперимента фрейм текста-граффити, а также проанализировать, какие графические формы подачи текстов-граффити чаще всего используют скрипторы, что остается и фиксируется в памяти адресата.

Под фреймом текста-граффити мы понимаем структуру в сознании, возникающую на основе исторически выработанного языкового, коммуникативно-прагматического и текстового опыта скриптора и служащую для построения текста по определенным (стереотипным) моделям, через которые выражается замысел создателя текста данного типа [Там же].

Необходимо отметить, что тексты, которые мы анализируем, не являются реальными граффити: их, скорее, можно интерпретировать как перенос граффити в иную ситуацию осуществления деятельности. Полученные

реакции будут анализироваться как идеализованный образ текстов-граффити, т.е. граффити в непосредственной интерпретации информанта.

Анализ материала

Изучив полученные данные, мы приняли к рассмотрению более трехсот текстов-граффити, общий объем которых составил около 3 тысяч словоформ. При анализе материала мы не зафиксировали отказов от участников эксперимента. Результаты эксперимента представлены на Рисунке 1.

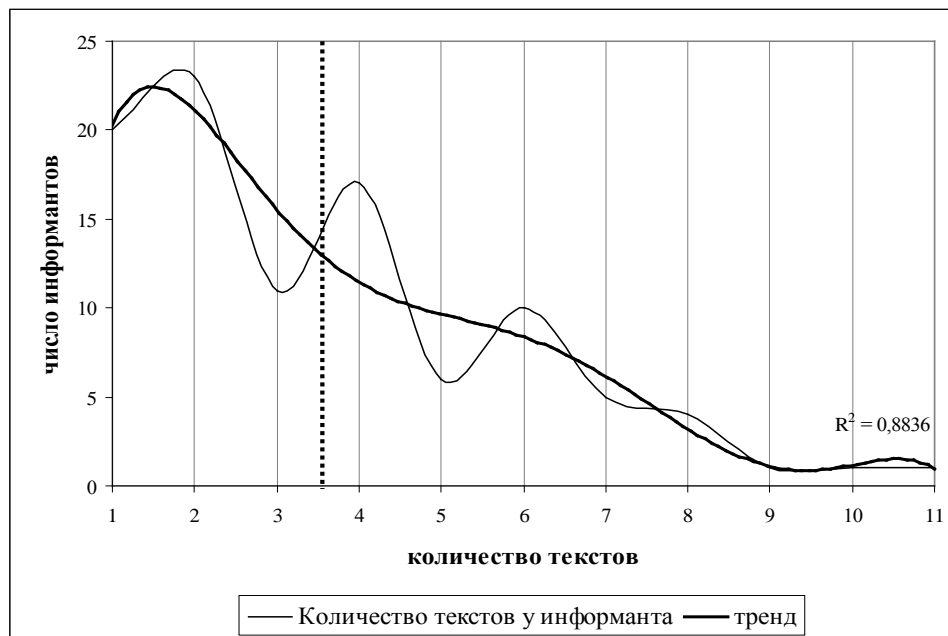


Рисунок 1. Соотношение количества текстов и числа информантов

Примечание. На Рисунке 1 по оси X обозначено количество текстов, которые воспроизвел тот или иной участник эксперимента. По оси Y – количество информантов, принявших участие в эксперименте. Пунктиром отмечено среднее количество текстов.

Исходя из рисунка, мы видим, что чуть более 20% информантов представили лишь один текст. С другой стороны, только в реакциях около 3% респондентов насчитывается 9-11 текстов-граффити. Подавляющее большинство студентов (почти 25%) представили 2 текста. На рисунке видно, что линия спада прослеживается довольно четко: чем выше показатель количества участников эксперимента, тем меньше число воспроизводимых текстов. Эта тенденция будет особенно заметна, если построить линию тренда, которая показывает, что уровень достоверности достаточно высок и равен 0,88. Пунктирной линией на рисунке отмечено среднее количество текстов, написанных всеми участниками эксперимента – число информантов примерно 3,5. Необходимо отметить, что значения (количество воспроизводимых тестов) возрастают на четных величинах (2, 4, 6, 8), и снижаются на нечетных (1, 3, 5, 7). Данный факт, по нашему мнению, можно объяснить с точки зрения теории чисел Пифагора, согласно которой каждое число имеет определенное значение. Так, «четные числа, допускавшие раздвоение, казались более разумными, олицетворяли некоторое положительное явление» [2, с. 31], чем, вероятно, и обусловлено стремление большинства информантов написать четное количество текстов. Кроме того, как пишет Ф. В. Ковалев, «пропорциональные отношения ведут к симметрии, ритму, к гармонии и красоте» [5, с. 33], что находит отражение в симметричном повышении/понижении кривой (Рис. 1). К. И. Белоусов отмечает: «Всякий текст независимо от его объема... имеет в своей основе некоторые универсальные сценарии становления его глубинной структуры (формы), которые и выражают взаимодействие ее симметричных и асимметричных комплексов» [3, с. 37].

С другой стороны, 20% участников эксперимента представили только один текст. Данное число характеризуется как «число энергии, действия, причины... достижения цели» [2, с. 38]. То есть задание было выполнено, но при этом прослеживается тенденция экономии речевых усилий пишущим.

В качестве одной из основных отличительных особенностей граффити, как мы отмечали выше, выделяют незначительный объем этих текстов. Данный факт, как правило, обусловлен фактурой поверхности, которая не предназначена для письма, а также ограниченными размерами самой плоскости, на которой реализуется деятельность скриптора. По мнению Г. Г. Москальчук, «размер текста еще до чтения уже информативен для читателя, он, таким образом, сигнализирует о выборе темпа-ритма, восприятия, формирует подсознательную установку для синхронизации времени, необходимого для чтения текста, и реального физического времени читателя» [6, с. 214]. Не вызывает сомнения тот факт, что именно наличие малого количества словоформ позволяет с легкостью запоминать подобного рода тексты и, при необходимости, воспроизводить их. Этой особенностью и объясняется наличие множества реакций информантов с большим количеством граффити в результате эксперимента.

Поскольку для текста «существенным является параметр объема» [4, с. 9], мы суммировали количество словоформ всех граффити, полученных в результате эксперимента, и вычислили средний суммарный объем. Взаимосвязь между количеством полученных текстов и их объемом представлена на Рисунке 2.

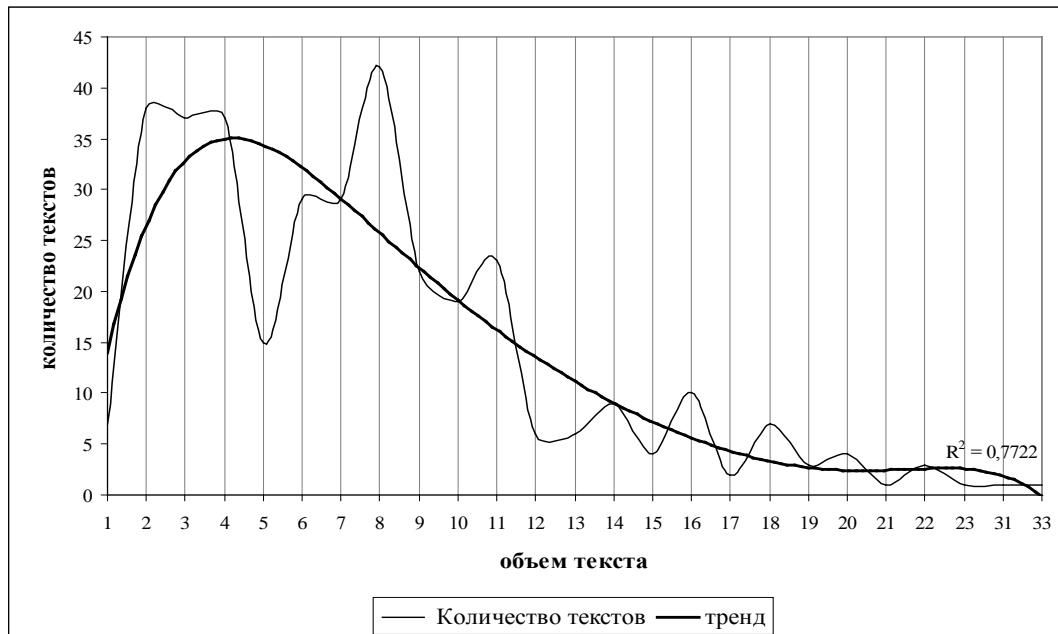


Рисунок 2. Общее число текстов и их объем

На рисунке видно, что средний объем (это значение обозначено пунктирной линией) близок по значению объему оперативной памяти человека, которая составляет 7 ± 2 структурные единицы. Примечательно то обстоятельство, что максимальное число значений – 8 словоформ – фиксируется на данной величине. Мы также можем проследить повышение кривой графика на четных значениях (2, 4, 6, 8) и понижение на нечетных. После максимального пика значений отмечается спад, т.е. чем меньше количество приводимых в реакция текстов-граффити, тем больше их объем. Необходимо отметить, что в данном графике можно выделить 2 части, 2 цикла. Первая половина (тексты с небольшим количеством словоформ – от 1 до 12) характеризуется большими «скачками», резким повышением/понижением количества текстов кривой. То есть у автора не прослеживается четкой зависимости между объемом текста и количеством воспроизводимых граффити. Тексты, которые мы отнесли к этой группе, как правило, неполные, нераспространенные граффити и тексты-словосочетания. Например:

05 ГНГ рулит;
Break the system;
Какой я злой сегодня.

Как считает И. Р. Гальперин, «функцией объема текста является интеграция: чем больше текст, тем менее отчетливо наблюдается и реализуется категория интеграции» [Там же, с. 124]. Таким образом, для авторов таких граффити целостность текста достигается именно за счет его малого объема.

Вторая часть графика (см. Рис. 2) – относительно «спокойна». То есть чем больше объем текстов по числу словоформ, тем более стабильно их количество. Информанты воспроизводят граффити, стремясь максимально точно передать их содержание, не экономя при этом речевые усилия. Граффити, которые мы зафиксировали в этой группе, состоят, как правило, из развернутых распространенных предложений, часто написаны в стихотворной форме. Например:

Ты веришь в любовь с первого взгляда?
Или мне помозолить тебе глаза еще раз?
Зам. декана – мать родная
Сам декан – отец родной
На фиг мне семья такая
Лучше буду сиротой.

Самый объемный (по числу словоформ) текст-граффити, полученный в результате нашего эксперимента, насчитывает 33 единицы.

Таким образом, для информантов граффити – это один из способов самовыражения, самореализации, персонального восприятия действительности, где скриптор формулирует распространенное высказывание, которое графически оформлено в столбец. То есть при активации фрейма граффити участники эксперимента воспроизводят тексты, для которых характерны следующие особенности: графическая подача текста

в стихотворной форме, игнорирование правил пунктуации (произвольное использование знаков препинания), достаточное количество словоформ.

Как считает М. М. Бахтин, «мы охватываем, понимаем, ощущаем речевой замысел или речевую волю говорящего, определяющую целое высказывание, его объем и его границы» [1, с. 15]. Зависимость между количеством полученных граффити и средним объемом текста у одного и того же респондента представлена на Рисунке 3.

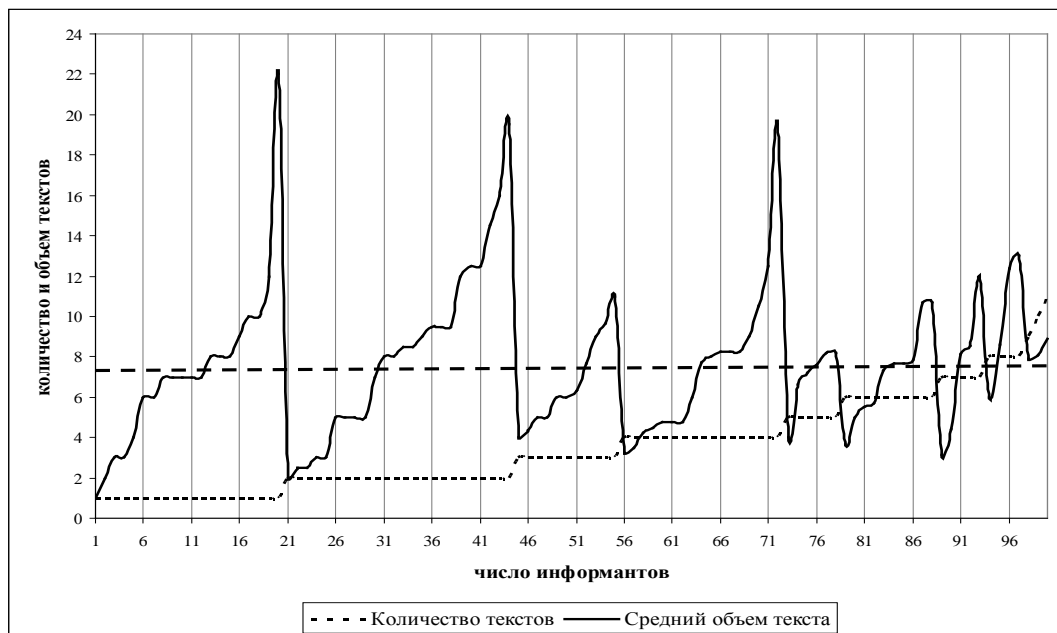


Рисунок 3. Соотношение между средним суммарным объемом текстов и их количеством у каждого респондента

Примечание. На Рисунке 3 по оси X отмечены все участники эксперимента, а по оси Y – средний объем и количество текстов у всех информантов. Пунктирная линия отображает средний объем всех представленных текстов у всех респондентов.

Анализ полученного графика позволяет утверждать, что у участников эксперимента не прослеживается четкой зависимости между количеством воспроизведенных текстов и их средним объемом. Мы, например, зафиксировали только один текст в реакциях примерно 20% участников эксперимента, а количество словоформ в этих граффити колеблется от 1 до 22 (максимальное значение на графике). Похожие показатели фиксируются у 25% респондентов, которые воспроизвели 2 текста-граффити: их средний объем варьируется от 2 до 20 слов в тексте.

Относительно стабилен разброс объема и в реакциях участников эксперимента, содержащих 3 текста. Данный факт, вероятно, можно объяснить как экономией речевых усилий, так и устойчивым представлением о фрейме граффити. Здесь мы можем наблюдать ярко выраженный стереотип: у информанта есть четкое представление о том, как должен выглядеть текст-граффити. Например:

Здесь был Ваня/Саша

Андрей/Маша/Катя Я люблю тебя

Ищу спонсора/тел

Нередко можно зафиксировать сокращенное название группы: *05 Гс; 06 Био* и др. Наличие в реакциях подобных текстов, несомненно, объясняется основным занятием участников эксперимента (все испытуемые – студенты вуза).

Относительно большой диапазон колебаний графика фиксируется при анализе реакций, содержащих 4 текста-граффити: количество словоформ в этих текстах варьируется от 4 до 20. Здесь мы наблюдаем граффити, которые могут быть краткими и лаконичными (состоят из 4 словоформ), например:

Раньше родиться / раньше умереть

Зима апокалипсис / грядет сессия.

А также более распространенные граффити:

Не говори старшине, что земля круглая, а то равнять заставит!!!

На рисунке видно, что амплитуда колебаний уменьшается с увеличением количества приводимых текстов и их объема. Например, средний объем у респондентов, написавших 8 граффити, колеблется от 8 до 13 словоформ:

Деканат предупреждает!!!

«Сессия опасна для вашего здоровья!»

Нервные клетки не восстанавливаются).

Если ты совсем / тупой – политех / твой дом родной

Следовательно, мы установили, что количество граффити, которые воспроизводят информанты, не зависит напрямую от среднего объема текстов. Иначе говоря, у участников эксперимента нет определенной стратегии при написании идеализованных граффити: они по-разному представляют и репрезентируют данный тип текста. Тем не менее можно выделить некоторые характерные особенности:

- идеализованный текст-граффити может быть достаточно объемным по количеству словоформ;
- чем больше количество граффити, которые представляет участник эксперимента, тем менее вероятно зафиксировать в его реакция текст небольшого объема;
- чем меньше граффити репрезентирует информант, тем больше значение среднего объема этих текстов.

Таким образом, в эксперименте мы, активируя фрейм граффити, предпринимаем попытку обобщить модель создания данного типа текстов, где большое значение приобретает параметр объема. Так, можно разграничить две программы письма (репрезентации граффити) скриптора при создании идеализованного образа данного типа текстов в процессе граффитической деятельности на основе самоподобной системы организации общего количества полученных в результате эксперимента текстов-граффити и числа словоформ в одном тексте:

- небольшое количество представленных граффити и незначительный (по числу словоформ) объем текстов;
- граффити, объем которых насчитывает от 12 слов и более.

Итак, если респондент выбирает стратегию представить один текст, у него не наблюдается однозначной концепции понимания данного вида граффитической деятельности и, вероятно, отсутствует опыт создания граффити. Чем больше граффити фиксируется в реакция респондента, тем больше аналогии прослеживаются между этими текстами с точки зрения их объема и способами графического представления, тем ближе их объем к среднему объему всех полученных в результате эксперимента граффити. Проявляется тенденция к симметризации данного типа текстов, деятельность скриптора систематизируется и унифицируется. Таким образом, если респондент представляет несколько граффити, у него, несомненно, есть опыт написания подобных текстов. Можно говорить о наличии фрейма граффити в сознании, которым обусловлен облик и характер граффитической репрезентации текста-граффити.

Список источников

1. Бахтин М. М. Эстетика словесного творчества. М.: Искусство, 2012. 444 с.
2. Белл Э. Т. Магия чисел. Математическая мысль от Пифагора до наших дней / пер. с англ. О. В. Стиховой. М.: Центрполиграф, 2014. 460 с.
3. Белоусов К. И. Деятельностно-онтологическая концепция формообразования текста: дисс. ... д. филол. н. Оренбург, 2005. 374 с.
4. Гальперин И. Р. Текст как объект лингвистического исследования. М.: КомКнига, 2006. 144 с.
5. Ковалев Ф. В. Золотое сечение в живописи: учебное пособие. М.: РИП-Холдинг, 2016. 192 с.
6. Москальчук Г. Г. Структура текста как синергетический процесс. М.: Едиториал УРСС, 2003. 296 с.
7. Стренева Н. В. Композиционно-графический фрейм текста (на материале граффити): дисс. ... к. филол. н. Оренбург, 2009. 165 с.
8. Суходольский Г. В. Теория деятельности. Математико-психологический подход. Х.: Гуманитарный центр, 2017. 214 с.
9. Щерба Л. В. Языковая система и речевая деятельность. М.: Едиториал УРСС, 2004. 432 с.

GRAPHICS AND GRAFFITI

Streneva Natal'ya Vladimirovna, Ph. D. in Philology
Krapivina Marina Yur'evna, Ph. D. in Pedagogy
Orenburg State University
nstreneva@yandex.ru; krapil@yandex.ru

The article is devoted to the detailed consideration of graffiti texts from the point of view of the graphic component. The objective of the study is to analyse the characteristic features of the graphic representation of this type of texts. In order to identify the general patterns of the graffiti method of speech activity, the authors turn to the experimental approach. The task of the experiment is to describe graphic tools as a system of parameters that participates in the organization of a graffiti text, and represents its content. The main focus of the authors is on the very form of graffiti representation, where the number of word forms in the text is one of the key indicators.

Key words and phrases: graffiti texts; graphic representation; text size; surface texture; graffiti mode of speech activity; graffiti frame.