

<https://doi.org/10.30853/filnauki.2019.1.32>

Гончарова Татьяна Владимировна, Калинина Виталия Валерьевна

РОЛЬ ПЕДАГОГИЧЕСКОЙ ДИАГНОСТИКИ В САМОСТОЯТЕЛЬНОЙ ПОДГОТОВКЕ К ЕГЭ ПО АНГЛИЙСКОМУ ЯЗЫКУ

Статья посвящена описанию роли педагогической диагностики в организации самостоятельной подготовки учащихся одиннадцатого класса к Единому государственному экзамену по английскому языку. Представлена модель данного процесса, который осуществляется в пять этапов: 1) входная диагностика; 2) выявление типичных ошибок, составление рекомендаций по организации самостоятельной подготовки; 3) повторная диагностика; 4) корректировка самостоятельной подготовки согласно вторичным результатам; 5) итоговый контроль. Описан положительный опыт реализации данной модели в Муниципальном автономном образовательном учреждении "Лицей Иркутского государственного университета" г. Иркутска.

Адрес статьи: www.gramota.net/materials/2/2019/1/32.html

Источник

Филологические науки. Вопросы теории и практики

Тамбов: Грамота, 2019. Том 12. Выпуск 1. С. 151-155. ISSN 1997-2911.

Адрес журнала: www.gramota.net/editions/2.html

Содержание данного номера журнала: www.gramota.net/materials/2/2019/1/

© Издательство "Грамота"

Информация о возможности публикации статей в журнале размещена на Интернет сайте издательства: www.gramota.net

Вопросы, связанные с публикациями научных материалов, редакция просит направлять на адрес: phil@gramota.net

Методика преподавания языка

Language Teaching Techniques

УДК 373.5

Дата поступления рукописи: 14.10.2018

<https://doi.org/10.30853/filnauki.2019.1.32>

Статья посвящена описанию роли педагогической диагностики в организации самостоятельной подготовки учащихся одиннадцатого класса к Единому государственному экзамену по английскому языку. Представлена модель данного процесса, который осуществляется в пять этапов: 1) входная диагностика; 2) выявление типичных ошибок, составление рекомендаций по организации самостоятельной подготовки; 3) повторная диагностика; 4) корректировка самостоятельной подготовки согласно вторичным результатам; 5) итоговый контроль. Описан положительный опыт реализации данной модели в Муниципальном автономном образовательном учреждении «Лицей Иркутского государственного университета» г. Иркутска.

Ключевые слова и фразы: самостоятельная подготовка; Единый государственный экзамен; педагогическая диагностика; тренажер; тестирование; модель.

Гончарова Татьяна Владимировна, к. пед. н., доцент

Калинина Виталия Валерьевна, к. филол. н., доцент

Иркутский государственный университет

goncharova.tv@yandex.ru; vitaliya1@yandex.ru

РОЛЬ ПЕДАГОГИЧЕСКОЙ ДИАГНОСТИКИ В САМОСТОЯТЕЛЬНОЙ ПОДГОТОВКЕ К ЕГЭ ПО АНГЛИЙСКОМУ ЯЗЫКУ

В современных условиях образования ЕГЭ играет все более значимую роль. Он является выпускным экзаменом, результаты которого учитываются при поступлении в российские вузы. Для успешной сдачи ЕГЭ учащимся необходимо не только усваивать материал учебных занятий, но и заниматься подготовкой самостоятельно. Самостоятельная подготовка представляет собой учебную деятельность, требующую определенной организации со стороны педагога.

Согласно Федеральному государственному образовательному стандарту, государственная итоговая аттестация обучающихся по окончании 11 класса проводится в форме ЕГЭ в обязательном порядке по трем предметам: «Русский язык», «Математика» и «Иностранный язык» [8]. Соответственно, с 2022 года для получения аттестата о среднем образовании, помимо существующих сейчас обязательных ЕГЭ, необходимо будет выбрать один из пяти иностранных языков. Наиболее популярным из иностранных языков является английский.

В настоящее время максимальный тестовый балл по английскому языку составляет 100 баллов. Экзамен состоит из пяти частей, каждая из которых проверяет один из аспектов владения языком – аудирование, чтение, письмо, лексико-грамматический блок и говорение. В стандарте указано, что «обучающийся может самостоятельно выбрать уровень (базовый или углубленный), в соответствии с которым будет проводиться государственная (итоговая) аттестация в форме единого государственного экзамена» [Там же]. Чтобы получить аттестат об окончании школы, учащимся будет достаточно успешно сдать ЕГЭ по иностранному языку (базовый уровень), а для поступления в университет необходимо сдать ЕГЭ по иностранному языку (углубленный уровень). Школьная программа составлена таким образом, что все учащиеся овладеют необходимыми умениями и навыками для успешной сдачи ЕГЭ по иностранному языку (базовый уровень). Поступающим в высшие учебные заведения, где он является профильным предметом, придется взять на себя ответственность по подготовке к сдаче ЕГЭ по иностранному языку (углубленный уровень).

В организации самостоятельной подготовки важная роль отводится педагогической диагностике [3; 6]. Под педагогической диагностикой, вслед за Л. Б. Шаршаковой, мы понимаем совокупность приемов контроля и оценки, направленных на решение задач оптимизации учебного процесса, реализации дифференцированного подхода к учащимся, а также совершенствования образовательных программ и методов педагогического воздействия [9, с. 6].

Педагогическая диагностика предполагает не только выявление уровня освоения знаний, но и направление самостоятельной подготовки в правильное русло на основе практических рекомендаций по организации работы учащихся. Немаловажную роль в организации самостоятельной подготовки играет мотивация.

По данным исследователей, в целом подростки редко обладают высоким уровнем мотивации [1], что надлежит учитывать при составлении рекомендаций по организации самостоятельной подготовки к ЕГЭ по английскому языку, и им необходима пошаговая инструкция и контроль. «У каждого ребенка свои индивидуальные способности, устремления и жизненные обстоятельства. Только те учителя, которым удастся познать их, могут принять взвешенные решения по их обучению» [10, p. 11].

Говоря о мотивации, следует помнить, что она бывает внутренней и внешней. Внутренняя мотивация не связана с внешними обстоятельствами и означает, что обучающиеся учат язык и им это нравится – они делают успехи, испытывают удовлетворение от процесса. Её часто называют процессуальной мотивацией. Человеку нравится сам изучаемый язык, нравится проявлять свою интеллектуальную активность. В таких условиях обучение жизнеспособно, настроено на долгую перспективу. Действие внешних мотивов может усиливать внутреннюю мотивацию, но они не имеют непосредственного отношения к содержанию и процессу деятельности.

Внешняя мотивация не связана непосредственно с содержанием предмета, а обусловлена внешними обстоятельствами. Она подразумевает наличие своего рода поощрительных факторов, одним из которых является высокий балл на экзамене. Учащимся, готовящимся к экзамену самостоятельно, важно знать, что они готовятся в правильном русле, поэтому своевременная диагностика призвана помочь устранить типичные ошибки и скорректировать их самостоятельную подготовку.

Организация самостоятельной подготовки к ЕГЭ по английскому языку предполагает контроль со стороны педагога. Необходимо теоретически обосновать принципы подготовки к нему и разработать практические рекомендации, опробовать которые можно в классах, где несколько учеников выбирают ЕГЭ по английскому языку для поступления в университет по языковым направлениям подготовки.

Нами была разработана модель педагогической диагностики, которая осуществляется в пять этапов:

1. Входная диагностика.
2. Выявление типичных ошибок, составление рекомендаций по организации самостоятельной подготовки.
3. Повторная диагностика.
4. Корректировка самостоятельной подготовки согласно вторичным результатам.
5. Итоговый контроль.

В 2016-2017 учебном году для оценки результатов исследования было проведено опытное применение модели педагогической диагностики в работе с десятью учащимися 11-х классов МАОУ «Лицей ИГУ» г. Иркутска. Первым этапом явилась входная диагностика, проводимая в декабре, когда учащиеся уже готовились к экзамену самостоятельно на протяжении трех месяцев. Средством проведения диагностики явился вариант ЕГЭ, в котором проверялись все виды речевой деятельности. Максимальное количество баллов – 100. Результаты входной диагностики представлены в диаграмме на Рисунке 1.

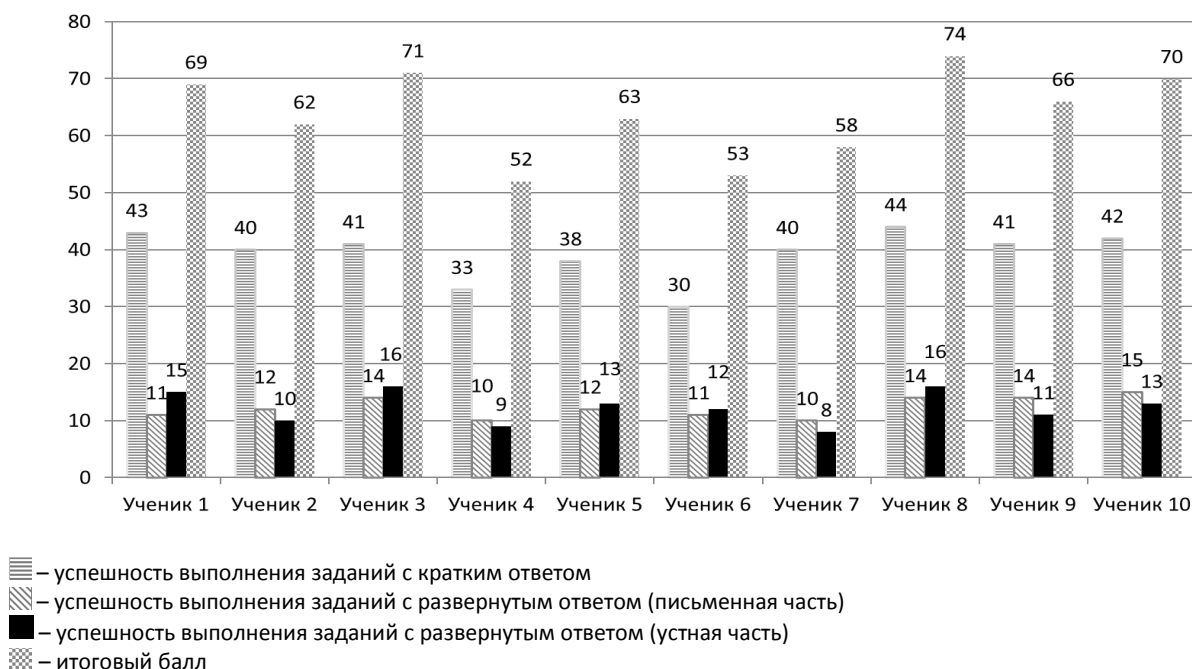


Рисунок 1. Результаты входной диагностики (декабрь)

Результаты входной диагностики показали, что с заданиями с кратким ответом учащиеся справились лучше, чем с заданиями с развернутым ответом, требующими продуктивных умений. По результатам тестирования средний итоговый балл составил 63,8. Во время входной диагностики были выявлены индивидуальные потребности для каждого ученика на основе поэлементного анализа диагностических работ. Каждому участнику обозначили список тем, необходимых для самостоятельного изучения и отработки, и дали рекомендации по организации самостоятельной подготовки.

По результатам диагностики учащимся было рекомендовано воспользоваться различными сайтами для развития и совершенствования навыков устной и письменной речи. Одним из таких сайтов явился сайт «Решу ЕГЭ» [5], на котором можно найти не только сами задания, но и образцы их выполнения, в том числе с развернутым ответом. Более того, через сайт можно попросить помощь по выполнению заданий в открытой группе социальной сети «ВКонтакте», членами которой являются выпускники, уже сдавшие ЕГЭ, и учащиеся 11-х классов. Таким образом, учащиеся осуществляют взаимопроверку, получая опыт оценивания и участвуя как на собственных ошибках, так и на чужих.

При выполнении задания высокого уровня сложности с развернутым ответом письменной части экзаменуемые должны внимательно ознакомиться с заданием, проанализировать его, продумать стратегию решения коммуникативной задачи, подобрать логичные, не противоречащие друг другу развернутые аргументы, письменно оформить ответ. После этого необходимо провести рефлексию, а именно проверить, раскрыто ли содержание в полном объеме, отражены ли все пункты задания, логично ли выстроен текст. Постоянно тренируясь в написании письменного высказывания с элементами рассуждения, учащиеся должны усвоить определенный алгоритм выполнения подобного задания, поскольку каждая работа строится по одной и той же схеме, наполняясь разным содержанием в зависимости от темы. Соответственно, выполнение такого задания после многократной тренировки будет занимать все меньше и меньше времени. Бесплатно проверить письменную часть в период между диагностическими срезами можно на разных сайтах, например: «Изучение языков и языковой обмен» [2], «Онлайн-проверка текста на английском языке» [4].

В устной части экзамена важно не только не допускать языковые ошибки и следовать образцу, но и уложиться в отведенное время и справиться психологически с проблемой ограниченности времени, отведенного на запись ответа. Учащиеся 11-х классов, принимавшие участие в апробации разработанной нами модели, отмечают, что самым сложным моментом во входном тестировании являлся таймер обратного отсчета, который они видели на экране. Убывающее время, по их словам, «подгоняло» их, и, не справившись с волнением, они забыли раскрыть некоторые пункты плана. Кроме этого, учащиеся настолько переволновались, что многие из них впадали в панику, начинали плакать во время или после тестирования, независимо от результата.

При самостоятельной подготовке к устной части экзамена учащимся было рекомендовано воспользоваться тренажерами устной части, которые помогли адаптироваться к формату заданий и справиться со стрессом посредством постоянной тренировки. Учащиеся тренировались отвечать перед компьютером, а не реальным человеком, то есть в условиях, приближенных к условиям экзамена. «Разговор» с компьютером представляет собой психологическую трудность, так как экзаменуемый не видит реакции собеседника. Благодаря тренажеру эта психологическая трудность снимается. Тренажер устной части можно найти на сайте “English Study Café” [7]. Учащийся может записать собственный ответ на компьютер при помощи микрофона либо использовать смартфон. Далее он может проанализировать свой ответ или дать его на проверку однокласснику.

Следующий этап диагностики пришелся на март. Его целью являлась проверка освоения содержания аспектов, вынесенных на самостоятельное изучение, выяснение достигнутого уровня и, при необходимости, корректировка рекомендаций. Средством проведения диагностики явился аналогичный вариант ЕГЭ. Результаты диагностики представлены в диаграмме на Рисунке 2.

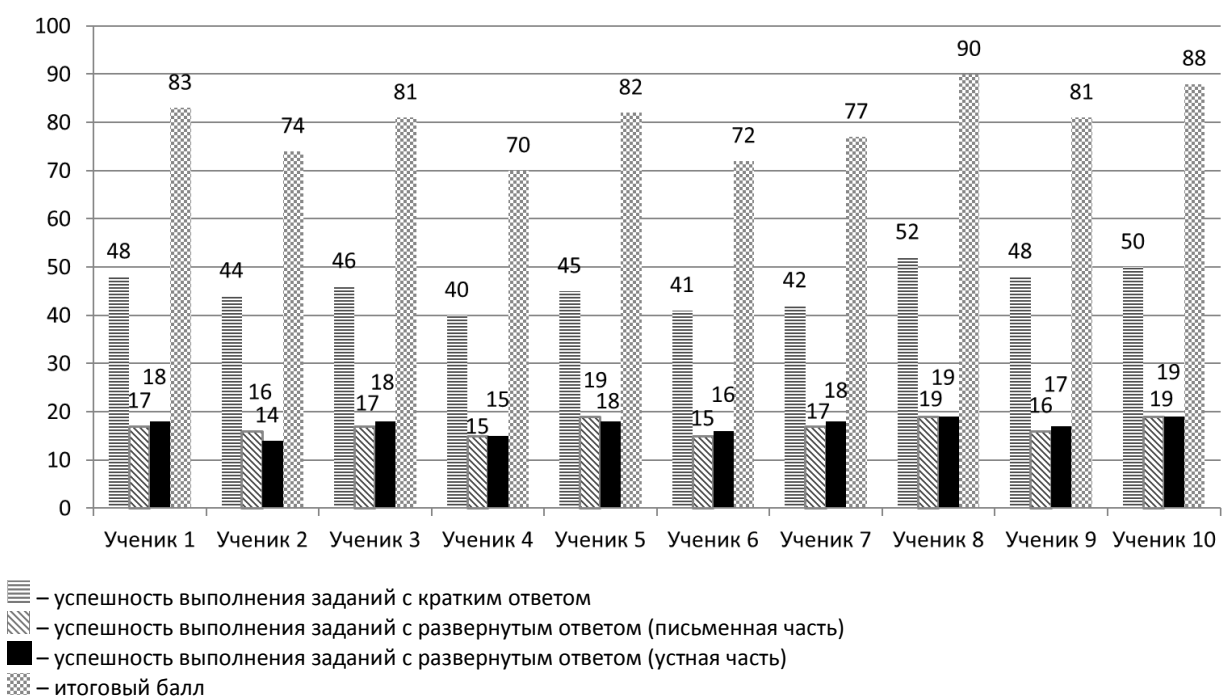


Рисунок 2. Результаты повторной диагностики (март)

Результаты повторной диагностики показали, что с заданиями с развернутым ответом, требующими продуктивных умений, учащиеся справились гораздо лучше, чем во время входной диагностики. Средний итоговый балл составил 79,8. Входная диагностика, проведенная в декабре, определила дефицит знаний учащихся, в результате чего они проработали задания, в которых теряли баллы, исправили ошибки и закрепили навыки выполнения заданий. Удалось установить, что предложенные в декабре методические рекомендации не нуждались в корректировке.

Завершающим этапом явился итоговый контроль, который проводился в мае. Важным аспектом в подготовке к итоговому контролю являлась рефлексия: учащиеся анализировали собственные ошибки и совершенствовали свои навыки. Результаты итогового контроля представлены в диаграмме на Рисунке 3.

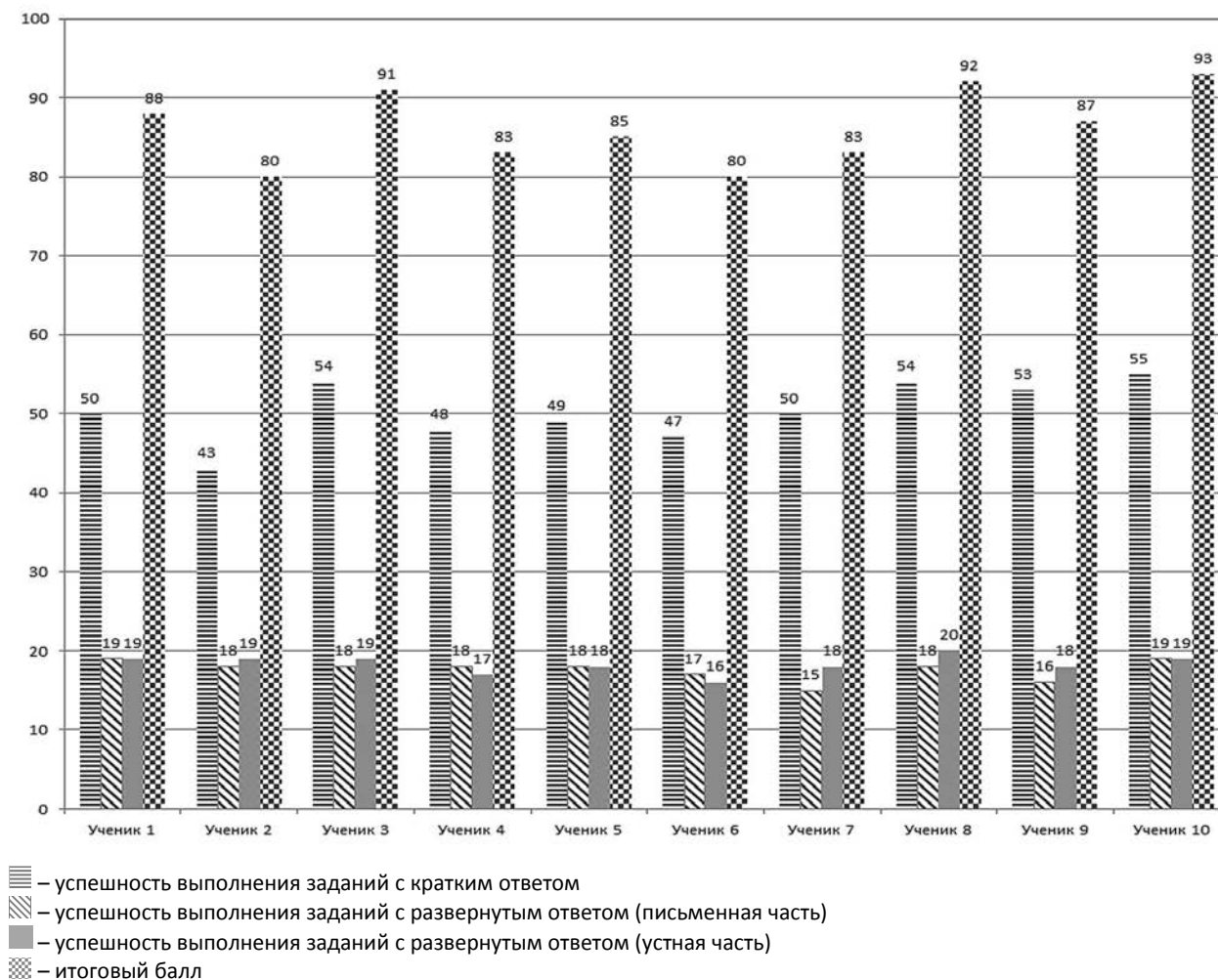


Рисунок 3. Результаты итогового контроля перед ЕГЭ (май)

Результаты итогового контроля свидетельствуют о том, что учащиеся улучшили свои показатели по всем типам заданий экзамена. Средний итоговый балл составил 86,2. Постоянная самостоятельная тренировка и трехэтапная диагностика дали положительные результаты, которые данные участники продемонстрировали и в июне на ЕГЭ, результаты которого иллюстрирует диаграмма (см. Рисунок 4).

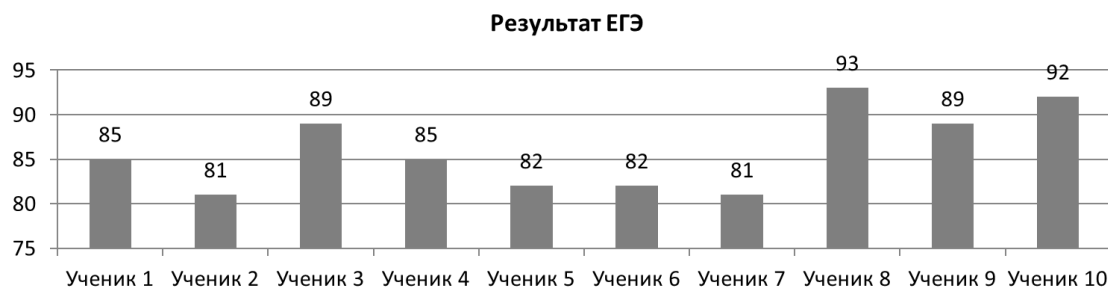


Рисунок 4. Результаты, полученные на ЕГЭ по английскому языку (июнь)

Средний балл, полученный участниками апробации на экзамене, равен 85,9. Важно, что он оказался не намного ниже, чем во время выполнения тренировочного тестирования, несмотря на существенное изменение условий. Средний балл по английскому языку в Иркутской области в 2017 году составил 62,91, в то время как по России он равен 70,1. Самостоятельная подготовка, постоянная тренировка, своевременная диагностика и рефлексия, безусловно, способствовали высоким результатам, полученным выпускниками Лицея ИГУ.

Таким образом, педагогическая диагностика имеет большую практическую ценность. В условиях лично ориентированного обучения, активизации критического мышления и рефлексии она позволяет организовать самостоятельную подготовку учащихся, способствующую успешной сдаче ЕГЭ по английскому языку. Использование педагогической диагностики для организации самостоятельной подготовки к экзамену, безусловно, требует серьезной теоретической проработки, которую мы планируем осуществить в нашей последующей исследовательской работе.

Список источников

1. **Вербицкая М. В., Махмурян К. С., Симкин В. Н.** Методические рекомендации для учителей, подготовленные на основе анализа типичных ошибок участников ЕГЭ 2016 года [Электронный ресурс]. URL: http://www.edustandart.ru/wp-content/uploads/2016/08/angliyskiy_yazyk.pdf (дата обращения: 07.11.2018).
2. **Изучение языков и языковой обмен** [Электронный ресурс]. URL: <http://lang-8.com> (дата обращения: 10.10.2018).
3. **Ковалевская Л.** Педагогическая диагностика в процессе организации самостоятельной работы студентов [Электронный ресурс]. URL: <http://oldconf.neasmo.org.ua/node/2536> (дата обращения: 11.11.2018).
4. **Онлайн-проверка текста на английском языке** [Электронный ресурс]. URL: <https://textgears.com/ru/online-check.php> (дата обращения: 10.10.2018).
5. **Рещу ЕГЭ. Образовательный портал для подготовки к экзаменам** [Электронный ресурс]. URL: <https://en-ege.sdamgia.ru> (дата обращения: 10.10.2018).
6. **Ряднова Е.** Организация самостоятельной работы старшеклассников при подготовке к ЕГЭ по русскому языку [Электронный ресурс]. URL: <http://elena266.rusedu.net/post/3838/34798> (дата обращения: 11.11.2018).
7. **Устная часть ЕГЭ по английскому языку. Интерактивные тренажеры в реальном времени** [Электронный ресурс]. URL: <http://www.english-study-cafe.ru/index.php/students/exam/135-ekzameny-uchashchimsya-ege/859-ustnaya-chast-ege-po-anglijskomu-yazyku> (дата обращения: 10.10.2018).
8. **Федеральный государственный образовательный стандарт среднего (полного) общего образования** [Электронный ресурс]: Приказ Министерства образования и науки Российской Федерации № 413 от 17 мая 2012 г. (зарегистрирован Минюстом России 07.06.2012, рег. № 24480). URL: <http://ivo.garant.ru/#/document/70188902/paragraph/2082:0> (дата обращения: 07.11.2018).
9. **Шаршакова Л. Б.** Педагогическая диагностика образовательного процесса: методическое пособие для педагогов дополнительного образования. СПб.: ГБОУ ДОД Дворец детского (юношеского) творчества «У Вознесенского моста», 2013. 52 с.
10. **Connecting professionally on ELT in Asia: Crossing the bridge to excellence: The 14th Asia TEFL International Conference and 11th FEELTA International Conference: Conference Handbook / ed. by M. N. Rassokha, L. V. Krainik.** Vladivostok: Far East Federal University, 2016. 176 p.

PEDAGOGICAL DIAGNOSTICS ROLE IN SELF-STUDY FOR THE UNIFIED STATE EXAM IN ENGLISH

Goncharova Tat'yana Vladimirovna, Ph. D. in Pedagogy, Associate Professor

Kalinina Vitaliya Valer'evna, Ph. D. in Philology, Associate Professor

Irkutsk State University

goncharova.tv@yandex.ru; vitaliya1@yandex.ru

The article is devoted to the description of pedagogical diagnostics role in the organization of final-year pupils' self-study for the Unified State Exam in English. The authors present a model of this process, which is carried out in five stages: 1) entrance diagnostics; 2) identification of typical errors, making recommendations for self-study organization; 3) re-diagnostics; 4) self-study adjustment according to secondary results; 5) final control. The paper describes the positive experience of this model realization in the Municipal Autonomous Educational Institution "Lyceum of Irkutsk State University" in Irkutsk.

Key words and phrases: self-study; Unified State Exam; pedagogical diagnostics; simulator; testing; model.